

Proceso selectivo para o ingreso no corpo auxiliar da Xunta de Galicia Grupo D

Segundo exercicio

Tecele o seguinte texto en Word, denominado texto número 1, tendo en conta que entre as palabras dunha mesma liña existe un único espazo e que ó final de cada liña hai un salto de parágrafo (§) :

En "Mar adentro" actúan:

Javier Bardem

Belén Rueda

Lola Dueñas

Mabel Rivera

Celso Bugallo

Clara Segura

Joan Dalmau

Alberto Jiménez

Tamar Novas

Francesc Garrido

José María Pou

Alberto Amarilla

Andrea Ochipinti

Federico Pérez Rey

Nicolás Fernández Luna

Raúl Lavisier

Xosé Manuel Olveira

César Cambeiro

Xosé Manuel Esperante

Yolanda Muñíos

Adolfo Obregón

José Luís Rodríguez

Julio Jordán

Juan Manuel Vidal

Marta Larralde

Dado o texto anterior responda ás seguintes preguntas, tendo en conta que en todo o non especificado deixará as opcións que aparecen por defecto:

1. ¿Cantas emes (m) hai no texto número 1?

- a. 13
- b. 14
- c. 15
- d. 16

2. O texto número 1, nunha páxina A4 con orientación horizontal, con marxes esquerda e dereita de 4 cm. cada unha, marxes superior e inferior de 5 cm. cada unha, sen utilizar tabulacións e encadernación de 0 cm., utilizando un único salto de parágrafo (§), tipo de letra "Times New Roman" tamaño 12 e utilizando interliñado dobre e aliñación esquerda, ¿cal é o primeiro nome que aparece na segunda páxina?

- a. Joan Dalmau
- b. Tamar Novas
- c. José María Pou
- d. Andrea Ochipinti

3. O texto número 1, nunha páxina A4 con orientación vertical, con marxes esquerda e dereita de 3 cm. cada unha, marxes superior e inferior de 2 cm. cada unha, sen utilizar tabulacións e encadernación de 0 cm., utilizando un único salto de parágrafo (§), tipo de letra “Arial” de tamaño 16 e utilizando interliñado dobre e aliñación esquerda, substituíndo tódolos saltos de parágrafo (§) que non se atopen precedidos inmediatamente por unha “u” e seguidos inmediatamente por unha “A”, por “xxx”, e deixando o resto como están, ¿cal é a primeira palabra da liña 10?
- Luís
 - Fernández
 - Larraldexxx
 - JordánxxxJuan
4. ¿Cantos caracteres ten o texto número 1 sen contar os espazos?
- 360
 - 357
 - 372
 - 378
5. O texto número 1, nunha páxina con orientación vertical, con marxes superior e inferior de 2,5 cm. cada unha, e marxes esquerda e dereita de 3 cm. cada unha, con encadernación de 0 cm., posición da marxe interna esquerda, nunha páxina tamaño persoal de 16 cm. de ancho e 16 cm. de alto, en letra “Times New Roman”, número 12, interliñado sinxelo e aliñación esquerda. Se se lle aplica un formato de 3 columnas periodísticas de 2 cm. de ancho cada unha, ¿cal será a última palabra da segunda columna?
- Cambeiro
 - Esperante
 - Xosé
 - César
6. Indique en cal das seguintes pestanas podería cambiar o nome do autor dun documento de Word:
- No menú de “Herramientas”, submenú “Opciones” na pestana de “Edición”
 - No menú de “Herramientas”, submenú “Opciones” na pestana de “Seguridad”
 - No menú de “Archivo”, submenú “Propiedades” na pestana de “Resumen”
 - No menú de “Edición”, submenú “Vínculos” na pestana de “Propiedades”
7. ¿Cal dos seguintes non é un “checkbox” (ou casilla de verificación) das opcións de “Ortografía” na pestana de configuración de “Ortografía y gramática”?
- “Omitir palabras con números”
 - “Omitir archivos y direcciones de Internet”
 - “Sólo del diccionario principal”
 - “Revisar en todo momento”

8. Sinala cal é o grosor de liña da seguinte imaxe de “WordArt” e cal é o tipo de fonte do texto:



- a. 1,25 pto. Garamond
- b. 1 pto. Garamond
- c. 1,5 pto. Impact
- d. 1 pto. Impact

9. ¿Que “Efectos de texto” ten a primeira letra do seguinte texto?

XUNTA DE GALICIA

- a. “Texto chispeante”
- b. “Reflejos”
- c. “Luminosos”
- d. “Fondo intermitente”

Na seguinte táboa de Excel, denominada táboa 1, en calquera columna o valor dunha cela non pertencente á primeira fila, obtense sumándolle ó valor da cela inmediatamente superior, o valor da cela da primeira fila desa mesma columna.

	A	B	C	D	E	F	G	H	I	J	K	L	M	N	O
1	1	2	3	4	5	6	7	8	9	10	11	12	13	14	15
2	2	4	6	8	10	12	14	16	18	20	22	24	26	28	30
3	3	6	9	12	15	18	21	24	27	30	33	36	39	42	45
4	4	8	12	16	20	24	28	32	36	40	44	48	52	56	60
5	5	10	15	20	25	30	35	40	45	50	55	60	65	70	75
6	6	12	18	24	30	36	42	48	54	60	66	72	78	84	90
7	7	14	21	28	35	42	49	56	63	70	77	84	91	98	105
8	8	16	24	32	40	48	56	64	72	80	88	96	104	112	120
9	9	18	27	36	45	54	63	72	81	90	99	108	117	126	135
10	10	20	30	40	50	60	70	80	90	100	110	120	130	140	150
11	11	22	33	44	55	66	77	88	99	110	121	132	143	154	165
12	12	24	36	48	60	72	84	96	108	120	132	144	156	168	180
13	13	26	39	52	65	78	91	104	117	130	143	156	169	182	195
14	14	28	42	56	70	84	98	112	126	140	154	168	182	196	210
15	15	30	45	60	75	90	105	120	135	150	165	180	195	210	225

10. Sobre a táboa 1, ¿que valor se obtería ó realizar as seguintes operacións se ó resultado se lle dá formato de “Número” con 2 decimais?

$$\frac{(A15 - A13) * A5^{A1/10}}{(A2 + A14 - A12) * \text{Media xeométrica de } (A8, A3, A6)}$$

- a. 0,11
 - b. 3,40
 - c. 0,01
 - d. 2,19
11. Sobre a táboa 1, calcule para cada columna da “A” á “O” o valor do “Logaritmo” das celas da cuarta fila tomando como base do logaritmo as celas da sétima fila. ¿Cal sería o resultado da suma de tódolos valores obtidos en formato de “Número” con 2 decimais?
- a. 10,90
 - b. 12,67
 - c. 13,43
 - d. 21,76
12. Para a táboa 1, ¿cal sería o resultado da función “MDETERM (A1:O15)”?
- a. 0
 - b. 1
 - c. 2
 - d. 10
13. Sobre a táboa 1, calcule o valor que debería tomar a cela E1 (en formato “Número” con 2 decimais) para que o resultado da seguinte fórmula fose 4:

$$B1 * C1^{E1/10}$$

Seguidamente calcule o valor que debería tomar a cela J1 (en formato “Número” con 2 decimais) para que o resultado da seguinte fórmula fose 20:

$$G1 * H1^{J1/10}$$

¿Cal é o resultado de multiplicar os dous números calculados en formato “Número” con 2 decimais?

- a. 16,99
 - b. 25,04
 - c. 31,85
 - d. -42,33
14. Para a táboa 1, ¿cal sería a “Media aritmética” dos valores das celas da táboa se á cela na que se calcule se lle dá formato de “Número” con 2 decimais?
- a. 64,00
 - b. 74,00
 - c. 65,00
 - d. 75,00

15. Sobre a táboa 1, se debuxamos un gráfico circular, utilizando o asistente para gráficos, tomando como rango de datos a totalidade da táboa e as series en columnas, ¿que porcentaxe representa a “Serie 1, Punto 11”?

- a. 8%
- b. 9%
- c. 10%
- d. 11%

16. Sobre a táboa 1, ¿cal é o resultado da “Raíz cuadrada” do valor resultante de sumar tódolos valores da columna “C”, se á cela na que se calcule se lle dá formato de “Número” con 2 decimais?

- a. 17,97
- b. 18,97
- c. 19,98
- d. 20,98

Dada a seguinte táboa de Excel, denominada táboa 2:

Libro2		
	A	B
1	99,10	
2	120,00	
3	600,40	
4	300,90	
5	111,11	
6	1,00	
7		
8		
9		
10		

17. Na táboa 2 calcule os seguintes valores:

A como a media aritmética das celas A1 e A2

B como a media aritmética das celas A2 e A3

C como a media aritmética das celas A3 e A4

D como a media aritmética das celas A4 e A5

E como a media aritmética das celas A5 e A6

X como o produto entre A e B

Y como o produto entre B e C

Z como o produto entre D e E

¿Cal sería o resultado de X+Y-Z en formato de “Número” con 2 decimais?

- a. 11749,28
- b. 421,37
- c. 331502,67
- d. 190236,43

18. Na táboa 2, cambiando o valor da cela A1 por 30,12 e o valor da cela A3 por 1,00 calcule:

A como a media aritmética das celas A1 e A2

B como a media aritmética das celas A2 e A3

C como a media aritmética das celas A3 e A4

D como a media aritmética das celas A4 e A5

E como a media aritmética das celas A5 e A6

X como o produto entre A e B

Y como o produto entre B e C

Z como o produto entre D e E

¿Cal sería o resultado de $X+Y-Z$ en formato de “Número” con 2 decimais?

- a. 2125,99
- b. 11749,28
- c. 164,82
- d. 9406,42

19. Nunha folla de “Excel”, se desexa inserir unha función na “Hoja 1” que faga referencia á cela A4 da “Hoja 2” debería pór:

- a. 2HojaA4
- b. Hoja2!A4
- c. Hoja 2:A4
- d. Hoja2;A4

20. No asistente para gráficos de Excel, ¿que tipo de gráfico se encontra xusto debaixo do de “Burbujas” na lista da pestana de “Tipos estándar”?

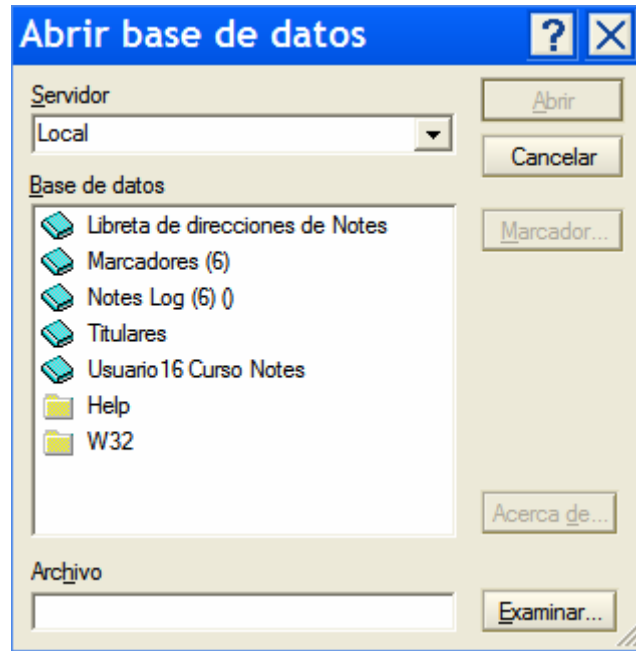
- a. “Superficie”
- b. “Cotizaciones”
- c. “Columns”
- d. “Anillos”

21. En Excel, o número 1000,24 nunha cela con formato de categoría “Científica” cunha posición de 3 decimais veríase como:

- a. 1000,24
- b. 1000,240
- c. 1,000:240
- d. 1,000E+03

Ó abrir o programa de “Lotus Notes” no ordenador que está utilizando, deberá pór o contrasinal XUNTAGAL, deixando o “Usuario” e “Ubicación” que aparecen por defecto, e que a continuación se mostran:

22. Ó abrir unha base de datos de “Lotus Notes” no ordenador que está utilizando, se visualiza a ventá que se mostra a continuación, ¿que nome ten o arquivo que contén a base de datos de “Marcadores”?



- a. Bookmark.nsf
 - b. Bookmarks.nsf
 - c. Marcadores.nsf
 - d. Marcadores.nst
23. No programa “Lotus Notes” do ordenador que está utilizando, ¿cal das seguintes non é unha das “Categorías” existentes na pestana de “Opcións” que aparece ó crear unha “Nova tarefa”?
- a. “Días festivos”
 - b. “Proyectos”
 - c. “Vacaciones”
 - d. “Semanales”
24. No programa “Lotus Notes” do ordenador que está utilizando, ó crear un novo contacto de “Lotus Notes” na “Libreta de direcciones de Notes”, ¿cal das seguintes é unha das “Opciones de tratamiento” que aparecen no dito despregable?
- a. “Don”
 - b. “Doña”
 - c. “Dr.”
 - d. “D.”

25. No programa “Lotus Notes” do ordenador que está utilizando, atendendo ó que din os menús da barra de menús, ¿cal é a acción de pulsar a tecla “F9”?

- a. Borrar correo
- b. Actualizar
- c. Cerrar
- d. Enviar correo

FIN